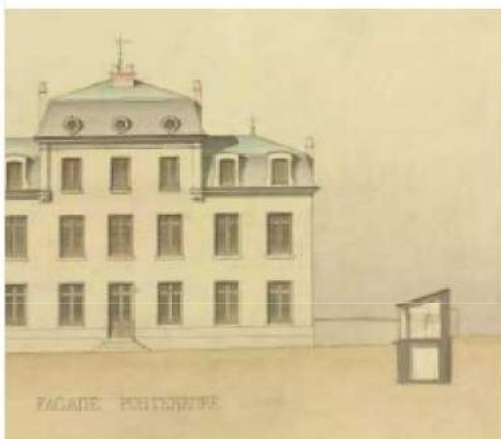
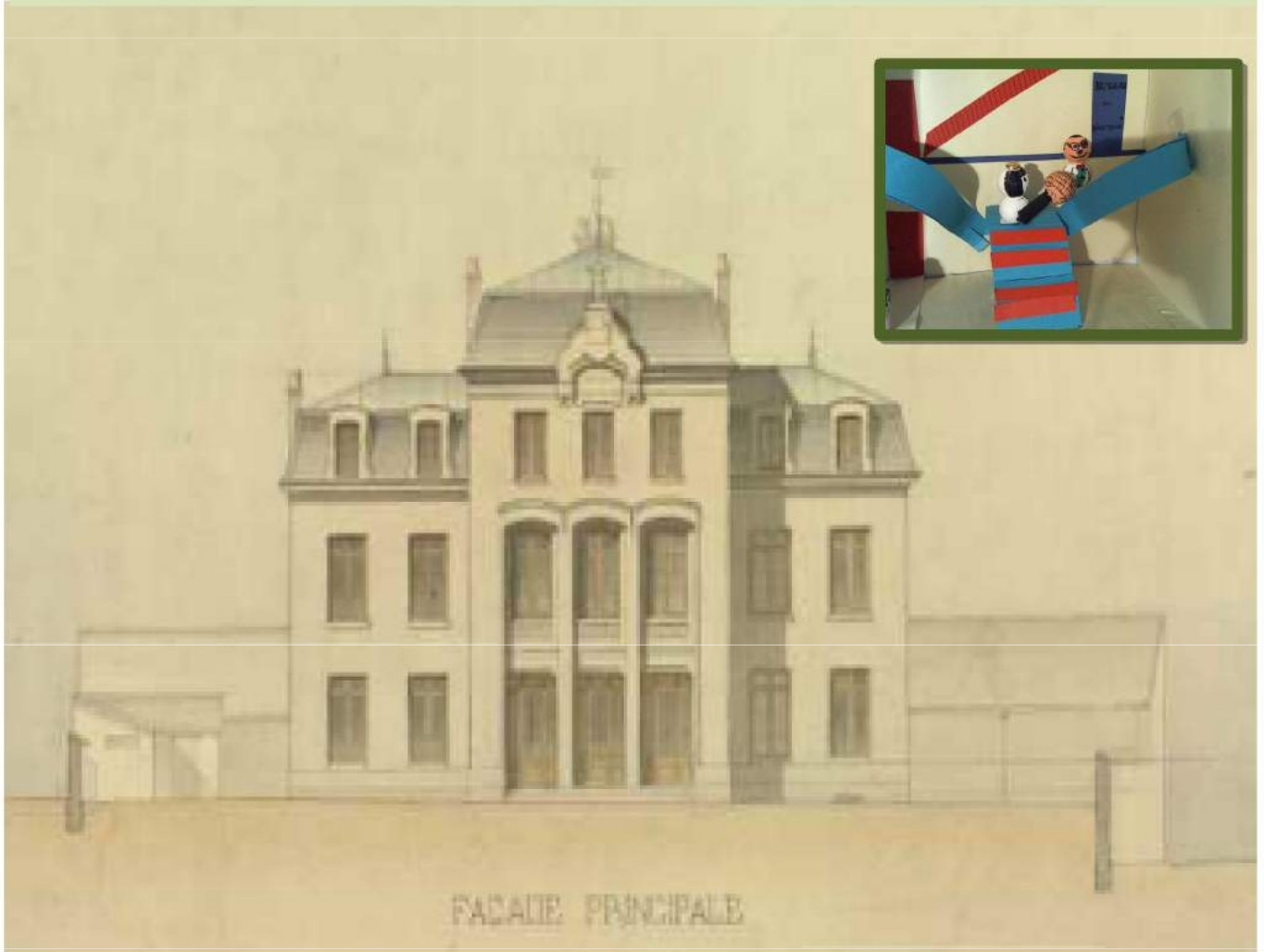


Comprendre ce qu'est l'école.

Autour de nous, des adultes sont présents.

Interview de monsieur Buttefey, directeur de l'école élémentaire des Chaprais.



Interview de monsieur Buttefey, directeur de l'école élémentaire des Chaprais



Interview de monsieur Buttefey, mardi 19 janvier 2016

Mélissa: -

Pourquoi n'avez-vous plus le droit de faire redoubler les élèves?

- *On a le droit de faire redoubler les élèves mais sous certaines conditions; si l'élève a des difficultés importantes d'apprentissage, on peut le faire redoubler mais en proposant un accompagnement de cet élève.*
- *On s'est aperçu que le redoublement n'est pas forcément efficace.*

Samuel:

- En quoi consiste votre travail?

- *Mon premier travail concerne la sécurité des enfants. Le directeur est responsable des élèves sur tout le temps scolaire.*

Le deuxième travail, c'est toute la responsabilité des événements de l'école, sorties, intervenants.

Ensuite, j'organise la scolarité des élèves en regard de la loi, c'est à dire des programmes.

Je veille aussi à améliorer les conditions de scolarité comme, par exemple, à faire équiper les classes de vidéoprojecteurs, ou en organisant les APC.

Puis, je fais le lien avec l'environnement de l'école: quartier, associations, ministère, mairie, cantine, surveillants.

Raphaël:

- Qui a payé le matériel de sport?

- *Tout ce qui est dans l'école appartient à la mairie. L'argent de la ville est prélevé sur les impôts des habitants. Chaque année, l'école reçoit une somme d'argent (enveloppe) pour acheter du matériel.*

Clémence:

- Pourquoi n'a-t-on pas le droit de faire redoubler plus d'une fois?

- *C'est la loi. On ne fait pas redoubler plus d'une fois depuis la petite section jusqu'à la 3^{ème}. Mais on ne fait jamais redoubler en maternelle et pratiquement plus au CP.*

Eloïse:

- Combien de professeurs y-a-t-il dans l'école?

- *Dans l'école, on parle de « classes ». Nous faisons partie des plus grosses écoles de Besançon avec 8 classes.*

Marie-Capucine:

- Vous êtes dans le métier depuis combien de temps?

- *10 ans, dont 8 ans en tant que directeur.*

Sofia:

- Qui s'occupe des emplois du temps des classes?

- *Les maîtres et les maîtresses prévoient l'emploi du temps de la classe.*

Emma:

- Avez-vous déjà disputé un enseignant?

- *Oui.*

N'Di:

- Vous avez quel âge?

- *38 ans.*

Ludji:

- Combien y-a-t-il de ministres pour les écoles?

- *Un ministre.*

Laureen: Avez-vous déjà renvoyé un élève de l'école?

- *Non, car l'école est obligatoire. Par contre on peut le changer d'école.*

Grégoire:

- Depuis vos débuts, comment a évolué votre métier?

- *Avant, le directeur faisait surtout de l'administratif, des papiers. Depuis deux ans, cela a changé; le directeur est devenu un initiateur de projets.*

Je pense que cela va dans le bon sens.

Jade:

- Pourquoi les professeurs ne sont pas comme vous directeurs?

- *On ne peut pas tous être des chefs. Toutefois les décisions sont prises en réunions d'enseignants.*

Mathias:

- Avez-vous déjà connu des cas de harcèlement?

- *Oui; C'est pour cela que l'école est vigilante et met en place des projets comme les interventions avec la MAE.*

Talie:

- Êtes-vous arrivés à arranger la situation?

- *Oui; Le but, dans une situation de harcèlement, est d'arriver à déminer la situation.*

-

Jessim:

- Est-ce que , plus vous avez d'élèves, plus vous recevez d'argent?
 - *Cela dépend du nombre de classes. Le salaire du directeur est calculé sur une base fixe à laquelle s'ajoute une prime. Cette prime est en partie proportionnelle au nombre de classes.*
- Par contre, avec plus de classes, on a plus de temps de décharge , c'est à dire sans classe.*

Léa:

- Avez-vous déjà mis un enfant au coin?
- *Oui.*

Nina:

- Est-ce que les étudiants qui viennent pour le sport sont payés?
- *Non, c'est un stage non rémunéré. Il est par contre obligatoire dans leurs études.*

Elora:

- Est-ce que , quand les enseignants sont malades, ils sont payés?
- *Oui, ils sont payés. C'est la loi du travail en France. Par contre, après 90 jours, on touchera la moitié de son salaire.*

Oscar:

- Est-ce que les élèves sont plus importants que les enseignants?
- *Oui, toujours. La loi qui nous guide , c'est le « Code de l'Education ». Elle dit que les élèves sont au centre de l'Education.*

Talie:

- La vraie alarme incendie, c'est vous qui la déclenchez?
- *Oui, c'est moi. Sur le PPMS, le déclenchement est fait par la préfecture par téléphone ou mail; Je peux aussi la déclencher si un événement important arrive dans l'école. Dans votre bâtiment, c'est un des maîtres qui est le référent.*

Evans:

- Pourquoi avons-nous encore école le mercredi?
- *C'est la loi. Vous devez être à l'école neuf demi-journées par semaine.*

Evann:

- À quoi sert l'inspectrice?
- *L'inspectrice est la chef au-dessus des enseignants. Elle vient nous dire si on fait bien ou pas; Elle est une personne ressource pour nous aider en cas de problème. Donc elle a trois rôles, le contrôle, le conseil, l'aide.*

Samuel:

- Pourquoi avez-vous choisi ce métier?
- *J'avais déjà eu une formation en tant que professeur d'allemand et j'aimais travailler avec les enfants.*

Eloïse:

- Pourquoi t' il deux bâtiments dans l'école ?
- Il y avait auparavant deux parties: l'école des garçons et l'école des filles.*

Marie-Capucine:

- Est-ce que les CM2 ont les mêmes droits que les CP?
- *Tous les élèves ont les mêmes droits et les mêmes devoirs.*

Sofia:

- En quelle année l'école a-t-elle été construite?
- Nous allons chercher.*

Emma:

- Avez-vous toujours été directeur dans l'école?
- *Je suis arrivé à l'école des Chaprais en tant que directeur.*

N'Di:

- Vous aimez votre métier?
- Oui.*

Ludji:

- Avez-vous été avant dans l'école des Chaprais?
- Jamais.*

Laureen:

- Savez-vous quand a été construit le bâtiment Chaprais 2?

- *Nous allons chercher. Je pense que c'était vers les années 1940,1950, après la guerre. Ce bâtiment Chaprais 2 a été construit en même temps que le bâtiment de la cantine actuelle. L'ancien bâtiment des filles accueillait auparavant la cantine.*

Grégoire:

- Pouvez-vous être muté?
- *Oui, si j'en fais la demande.*

Jade:

- Êtes-vous le supérieur des dames de la cantine?
- *Non, c'est la mairie.*

Jessim:

- Qui vous paye?
- *C'est l'État.*

Léa:

- Avez-vous arrêté vos études après le bac?
- *Non, j'ai continué jusqu'au master.*

Elora:

- Est-ce qu'on est obligé de pratiquer au moins une langue étrangère?
- *C'est obligatoire à partir du CEL.*

Talie:

- Quel handicap n'acceptez-vous pas?
- *Aucun. La loi de 2005 stipule qu'on doit accueillir tous les élèves quel que soit leur handicap.*

Oscar:

- L'école est-elle une école riche?
- *Les écoles de Besançon ont toutes la même somme d'argent.*

Evann:

- Est-ce que les bâtiments ont été rénovés?
- *En partie; la dernière partie à rénover est l'ensemble des classes de Chaprais 2.*

Clémence:

- Qui fournit la nourriture de la cantine?
- *La ville a une cuisine centrale. Les repas sont livrés en camionnette. Tous les élèves de Besançon mangent la même chose.*

Marie-Capucine:

- Est-ce que votre arrière grand-père et votre grand-père ont dirigé l'école avant vous?
- *Non, ils étaient paysans. Je suis le premier et le seul dans l'éducation nationale.*

Sofia:

- Quel est le rôle des professeurs à l'école.
- *S'assurer de votre présence à l'école, s'assurer de votre sécurité, préparer la classe.*

N'Di:

- Comment s'appelle le plus grand directeur de toutes les écoles?
- *Il n'y en a pas.*

Grégoire:

- Comment se fait la répartition des élèves dans les classes?
- *On se base sur leur comportement, leurs fragilités, l'intérêt que présentera pour chacun d'eux un cours double.*

Jade:

- Que vous apportent les élèves?
- *Sans élèves, l'école ne fonctionne pas. Vous êtes notre faire-valoir; on ressent de la fierté quand vous réussissez votre scolarité.*

Nina:

- Qui embauche les professeurs?
- *C'est l'État Français; les inspections les répartissent dans les écoles.*

Laureen:

- Y avait-il une école avant la notre, ici?
- *L'État a introduit la laïcité pour imposer l'École de la République. Ainsi, on a édifié les écoles publiques juste à côté des Églises, en marque d'opposition.*

Evann:

- *L'enseignement des leçons de morale servait à quoi, il y a cent ans?*
 - *Il y a cent ans, on disait la même chose aux élèves. On leur rappelait l'importance du Vivre Ensemble.*
 - *L'école sert à apprendre la vie; À l'école, les maîtres savent qu'ils ont été utiles quand ils voient qu'ils deviennent inutiles.*
- Le nom de ces leçons a changé mais la morale n'a pas changé.*

Nina:

- *Pensez-vous que vous avez un bon salaire?*
- *Certains jours, je pense que oui. D'autres jours, je pense le contraire.*

Oscar:

- *Qu'est-ce que l'école?*
- *C'est un lieu de vie, de partage, d'apprentissage des savoirs. Les enfants y sont formés pour parvenir à l'âge adulte en toute conscience et intelligence.*

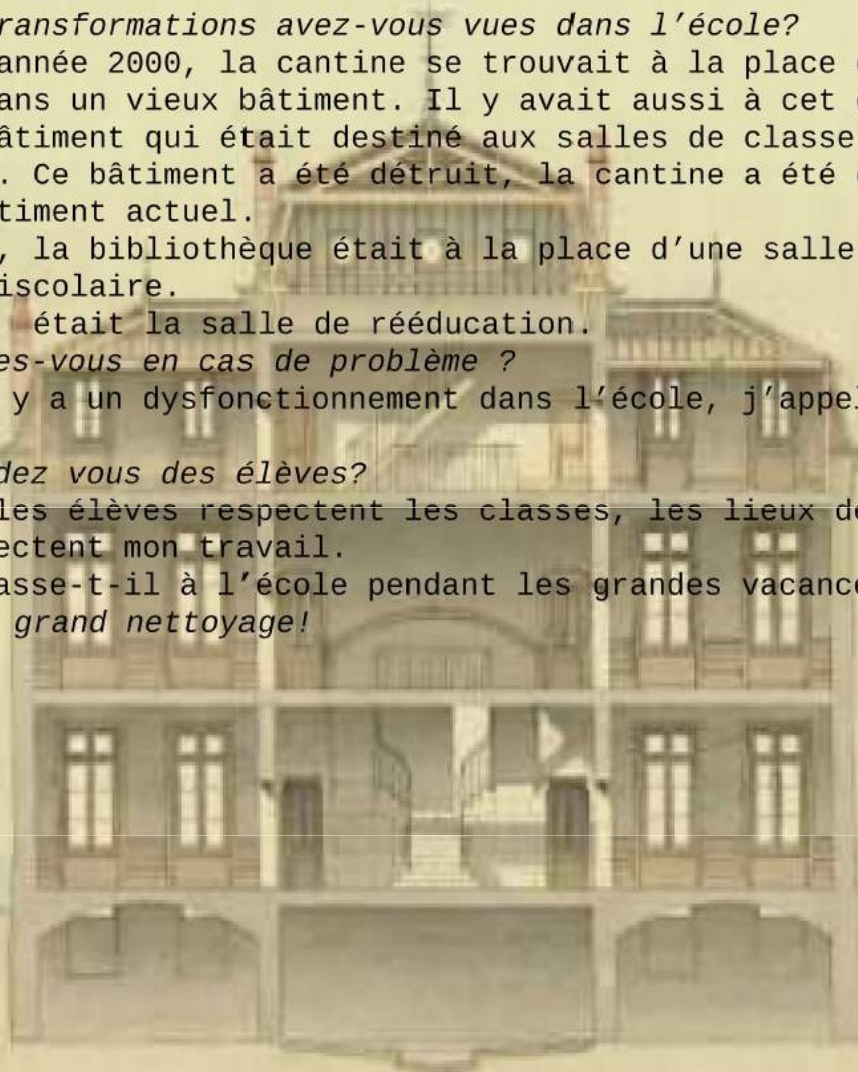


C'est un lieu de vie,
de partage,
d'apprentissage
des savoirs.

Interview de madame Bertin, concierge à l'école des Champs

Interview
:
Madame
Bertin

- Quel est le nom de votre métier?
- Je suis agent d'entretien et concierge.
- Depuis combien d'années travaillez-vous ici?
- Je suis arrivée en 2010 , j'ai emménagé dans l'appartement en 2011.
- En quoi consiste votre travail?
- Il faut nettoyer les classes, entretenir les locaux , la cour. En hiver, je déneige, je dégage les entrées.
- Je suis chargée d'ouvrir et fermer les portes de l'école.
- Qui est votre employeur?
- C'est le maire.
- Quelles transformations avez-vous vues dans l'école?
- Avant l'année 2000, la cantine se trouvait à la place du jardin partagé, dans un vieux bâtiment. Il y avait aussi à cet endroit un deuxième bâtiment qui était destiné aux salles de classe de maternelle. Ce bâtiment a été détruit, la cantine a été déplacée dans le bâtiment actuel.
- Auparavant, la bibliothèque était à la place d'une salle utilisée par le périscolaire.
- Une autre était la salle de rééducation.
- Que faites-vous en cas de problème ?
- Quand il y a un dysfonctionnement dans l'école, j'appelle la mairie.
- Qu'attendez vous des élèves?
- Lorsque les élèves respectent les classes, les lieux de l'école, ils respectent mon travail.
- Que se passe-t-il à l'école pendant les grandes vacances?
- C'est le grand nettoyage!



COUPE LONGITUDINALE