

GROUPE SCOLAIRE

Le projet, résultat d'une très large concertation entre l'architecte Monsieur BUISSON, les parents d'élèves, les enseignants et la Mairie et dont nous avons déjà parlé dans les dernières informations arrive dans la phase d'exécution . En effet, les appels d'offres ont été lancés le 20 novembre 1991, l'ouverture des plis ayant eu lieu le 7 janvier 1992, les travaux pourraient donc débuter dans les prochaines semaines .

L'enveloppe budgétaire initialement prévue sera respectée, l'Etat subventionne 30 % du H.T. de la construction neuve et le Conseil Général 40 % du H.T. de la réhabilitation des anciens bâtiments . Toutefois, le programme a été modifié en ce qui concerne l'école maternelle . Il est apparu, au cours des réunions que nous avons eues avec l'architecte et les enseignants, que la réhabilitation légère prévue dans le programme initial n'apporterait pas de modifications significatives dans le fonctionnement et la gestion de cette école et que la plupart des problèmes rencontrés aujourd'hui resteraient entiers . Mais la réhabilitation lourde souhaitée et proposée (distribution intérieure entièrement revue, nouvelles menuiseries extérieures isolantes, occultation d'une partie de l'arrière, plafonds, sols, peintures, chauffage, création d'un hall-vestiaires ...) sortait du programme et bien évidemment de l'enveloppe financière que nous nous étions fixée .

Considérant que cette école maternelle méritait plus qu'une réhabilitation légère, il fut décidé, en accord avec les enseignants, de surseoir aux travaux, d'attendre la fin de la construction de l'école primaire et de rétablir un nouveau plan de financement .

Le projet école, aujourd'hui, ne concerne donc que l'école primaire, la cantine et les 2 bâtiments anciens . Très bientôt pourraient débuter les travaux de l'école primaire . Les 2 classes du préfabriqué seront amenées à se déplacer : l'une dans le préfa. du parc, l'autre dans le préfa. que la paroisse a mis gentiment à notre disposition Rue Pergaud .

L'école primaire comprendra :

- au rez-de-chaussée : 6 classes

une partie administrative (salle des enseignants,
infirmerie, ...)

- à l'étage : une salle d'activité.

La machine sera de plus à proximité environ soixante-dix ans un bâtiment pour faciliter l'accès aux locaux d'activités qui seront entièrement renouvelés, abritant toutes les activités (sport, informatique, musique, salle de réunions).

La partie basse du bâtiment dit "Gymnase" sera soustraite pour laisser place à la cour des "primaires". La partie principale devant ainsi de l'espace scolaire.

1982 - après la concrétisation du projet scolaire la plus grande satisfaction de tous est venue de la réussite d'une partie essentielle de l'opération scolaire.

SALLE PRIMAIRE

Un plafond en bois nouveau ainsi qu'une isolation très sympathique, un réseau électrique à revoir, pas de risque de secours. Un fort bon exemple de bâtiment scolaire moderne et fonctionnel, qui sera le cadre idéal pour la reprise des activités à la rentrée scolaire.

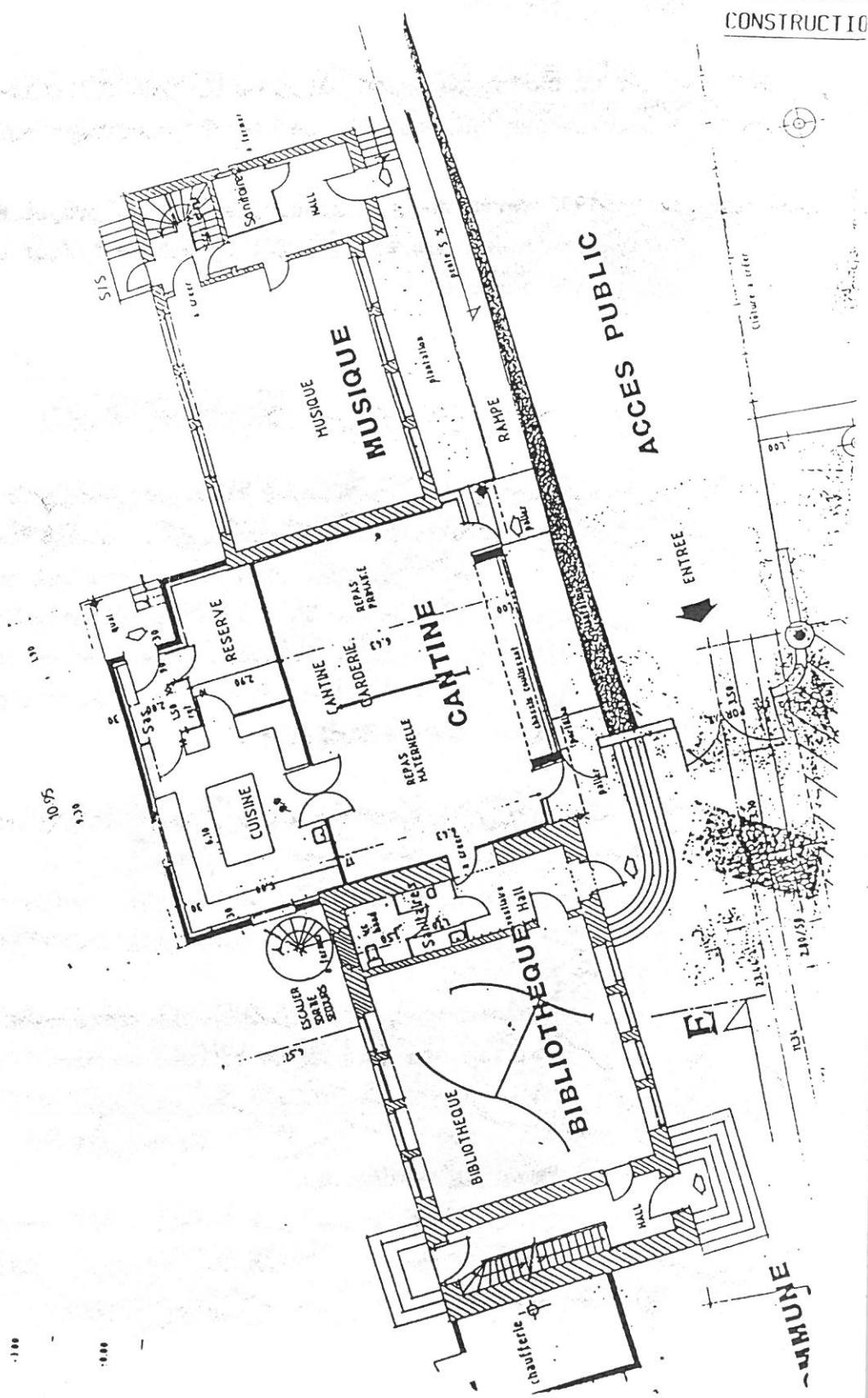
Un programme de travaux était en cours, une demande de subvention déposée au Conseil Général de la Région de la Vallée de la Saône.

Les travaux effectués tardivement fin de vacances scolaires, et sous le regret de voir la période de retard à gaspiller pour la reprise d'activités, sont les suivants :

- renforcement de la charpente par des tirants métalliques,
- réfection complète de la toiture en tôle acier,
- réfection complète du plafond suspendu et pose de laine de verre,
- création de 2 réserves en tout de bâtiment,
- 3 fenêtres remplacées,
- 2 portes extérieures dont 1 antiverrou dans la grande salle.

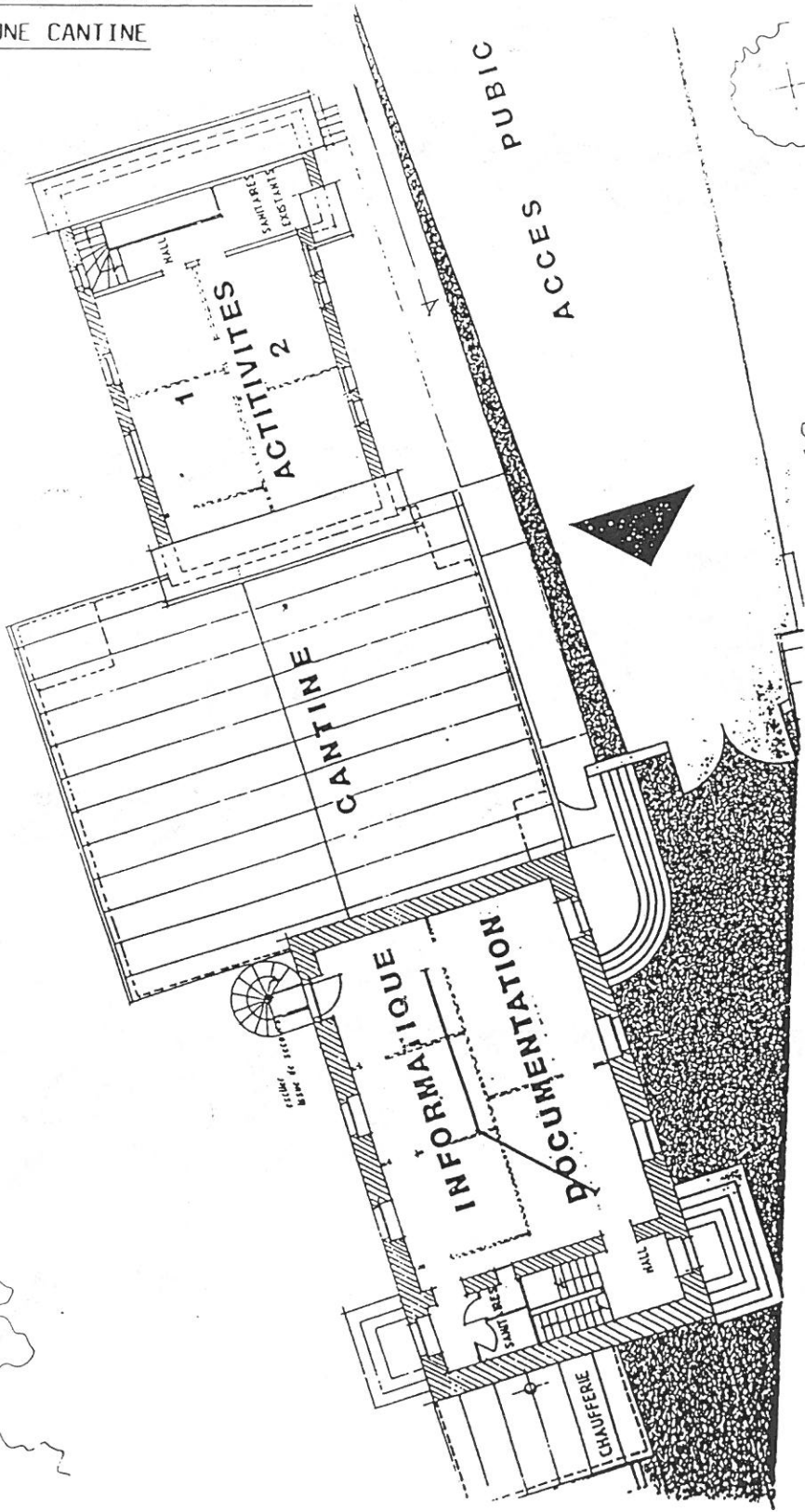
Ainsi, l'accès direct à la salle d'activités n'est plus possible de l'extérieur réduisant de même pour une partie des élèves d'hiver l'enjeu de chauffage.

REHABILITATION DE
CONSTRUCTION

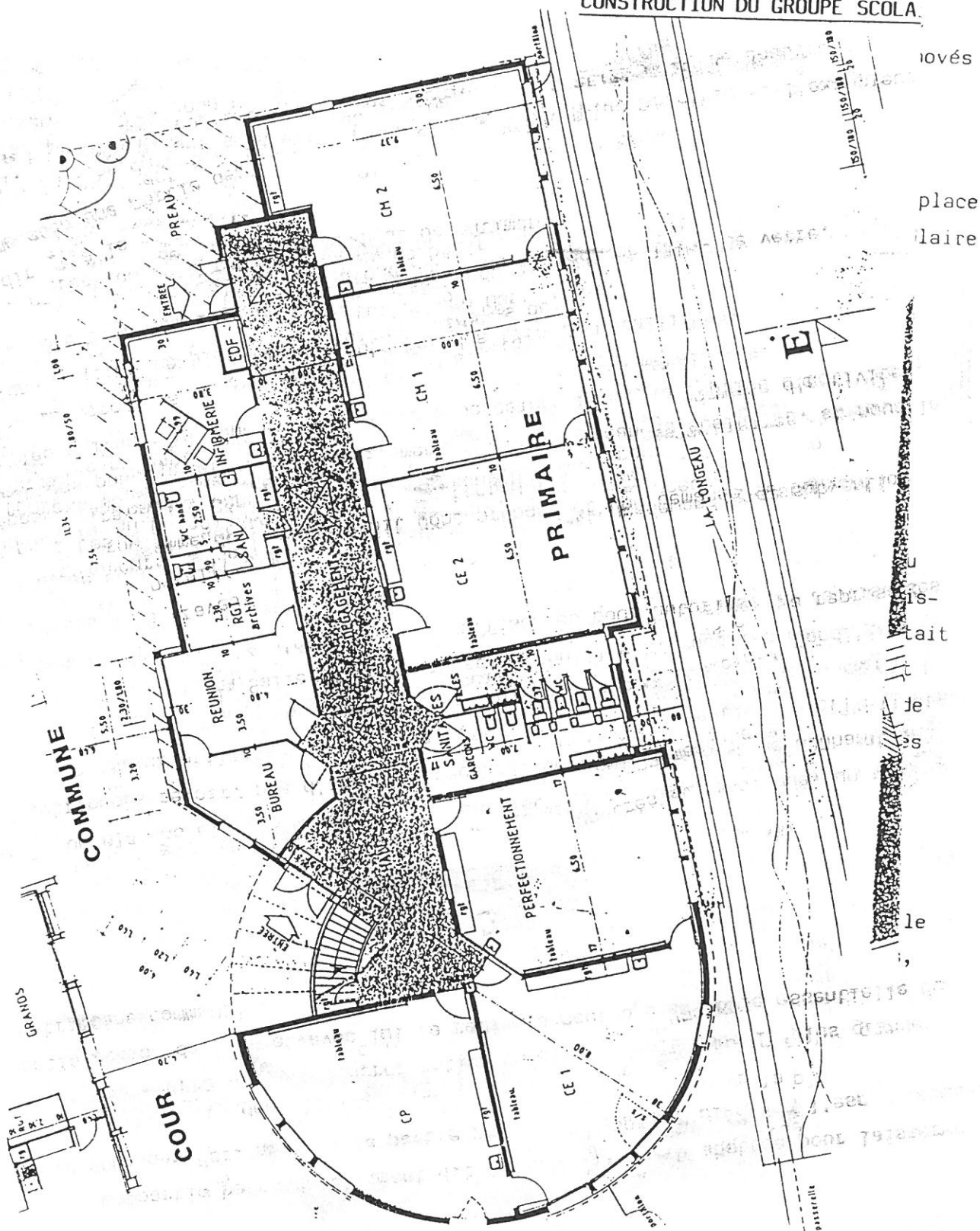


MUNICIPALITE

ECOLE FILLES ET GARCONS
D'UNE CANTINE



CONSTRUCTION DU GROUPE SCOLA.



ovés

place
laire

is-
tait

de
es

le

PROJET SCOLAIRE

